



## Werkplan 2018

Vereniging voor Samenlevingsopbouw (V.V.S.O.) WVT is een welzijnsorganisatie met een uitgebreid aanbod van educatieve, recreatieve, creatieve en sportieve activiteiten voor alle leeftijdsgroepen. Daarnaast zijn er informatiesprekuren en is er facilitaire ondersteuning voor (bewoners-) groepen. WVT beschikt naast het eigen gebouw over twee tennisbanen met een bijgebouw. Wekelijks bezoeken gemiddeld tussen 1000 en 1300 bezoekers onze activiteiten.

## INHOUDSOPGAVE

### INLEIDING

#### 1. DOELSTELLING, UITGANGSPUNTEN EN WERKWIJZE

- 1.1 Doelstelling
- 1.2 Missie / Visie
- 1.3 Verenigingsstructuur
- 1.4 Organisatiestructuur
- 1.5 Activiteiten en doelgroepen
- 1.6 Aansluiting bij gemeentelijke kaders
- 1.7 Servicecentrum WVT
- 1.8 Sociaal team
- 1.9 Samenwerking met diverse instellingen

#### 2. PRESTATIES PER WERKTERREIN

- Werkterrein 2.1: Sociale samenhang en leefbaarheid van dorpen, wijken en buurten.
- Thema: Informatie en advies
  - Thema: Doorverwijsfunctie
  - Thema: Ondersteuning bij het verbinden van inwoners en preventie van eenzaamheid
  - Thema: Sport en spel
- Werkterrein 2.2: Jeugdwet: Jeugd- en jongerenwerk (op preventie gerichte ondersteuning van jeugdigen met problemen met opgroeien).
- Thema: Jeugd- en jongerenwerk
  - Thema: Stimulering van jeugdparticipatie
- Werkterrein 2.3: Wmo: Vrijwilligersondersteuning en mantelzorgondersteuning.
- Thema: Het bevorderen van mantelzorg-ondersteuning
  - Thema: Ondersteunen van vrijwilligers en stimulering van vrijwilligerswerk
- Werkterrein 2.4: Deelname aan het maatschappelijk verkeer/participatie.
- Thema: Werkervaringsplaatsen
- Werkterrein 2.5: Organisatie.
- Thema: Beheer locatie
  - Thema: Digitalisering
  - Thema: Samenwerking
  - Thema: Leden

#### 3. OVERIGE INZET EN AANDACHTSPUNTEN VOOR 2017

- 3.1 Recreatie, ontmoeting, vorming en educatie
- 3.2 Belangenbehartiging en activering (de opbouwwerkfunctie)
- 3.3 Intercultureel werk / inburgering van nieuw- en oudkomers
- 3.4 Ruimte bieden aan huiswerkbegeleiding
- 3.5 Duurzaamheid, Repair Cafe en Fair Trade
- 3.6 Het organiseren van jaarlijkse grootschalige activiteiten
- 3.7 Aanbieden van leerstages en maatschappelijke stageplaatsen
- 3.8 Roefeldag
- 3.9 Deelname aan de U-pas
- 3.10 Kwaliteitsbeleid

#### 4. PERSONELE EN VRIJWILLIGE INZET

## INLEIDING

WVT wil een plek zijn waar mensen bij elkaar kunnen komen, waar respect is voor elkaar en waar iedereen gewoon zichzelf kan zijn. Met onze ruimtes en onze activiteiten willen wij werken aan versterking van de sociale samenhang en duurzaamheid in de wijze waarop we met elkaar omgaan.

Wij vinden het belangrijk dat wij ons breder en duidelijker profileren als een sociale ontmoetingsplek. Om toekomstbestendig te zijn, zullen we met de tijd mee moeten gaan als het gaat om de sfeer in en de uitstraling van ons gebouw. Wij zullen bepaalde elementen in het interieur aanpassen. De eerste stappen zijn enige tijd geleden al gezet. De komende tijd zullen wij voortgaan op de ingeslagen weg.



## 1. DOELSTELLING, UITGANGSPUNTEN EN WERKWIJZE

---

### 1.1 DOELSTELLING

De algemene doelstelling van WVT luidt: “Het bevorderen van de leefbaarheid van buurten en wijken en het vergroten van het welzijn van de bewoners in het werkgebied.”

### 1.2 MISSIE / VISIE

Wij zijn van mening dat welzijnswerk voor iedereen is, inclusief (maar niet uitsluitend voor) kwetsbare groepen. Het bevorderen van leefbaarheid / welzijn is voor ons onlosmakelijk verbonden met de begrippen samenwerken en medeverantwoordelijkheid. Het aanbieden van activiteiten voor en door de bevolking is een belangrijk uitgangspunt voor de wijze waarop wij werken. Het feit dat een groot deel van het werk gedaan wordt door vrijwilligers is een vertaling van deze visie. De kracht van deze constructie ligt onder meer in de betrokkenheid van de vrijwilligers en de grote mate van deskundigheid die op verschillende manieren door hen wordt ingebracht.

#### Missie:

- bijdragen aan positief leefklimaat
- sociale samenhang bevorderen
- zelfredzaamheid stimuleren
- meedoen voor iedereen makkelijker maken.

#### Visie:

- vertrouwen in eigen kracht, van individuele burgers en de samenleving als geheel: “betrokken burgers vormen een actieve samenleving”

#### Visie op eigen taken en toegevoegde waarde:

##### • **Burgerparticipatie/actief burgerschap stimuleren en ondersteunen**

Het welzijnswerk biedt een algemeen toegankelijk, samenhangend en compleet aanbod aan (welzijns-)activiteiten voor bewoners in de gemeente. Ze stimuleert mensen om dingen zelf te doen, actief te zijn en bij te dragen aan de samenleving. Ze faciliteert initiatieven, onder andere door ruimte beschikbaar te stellen en ondersteunt en begeleidt burgerparticipanten/vrijwilligers. Wat de burger zelf kan neemt de professional niet over.

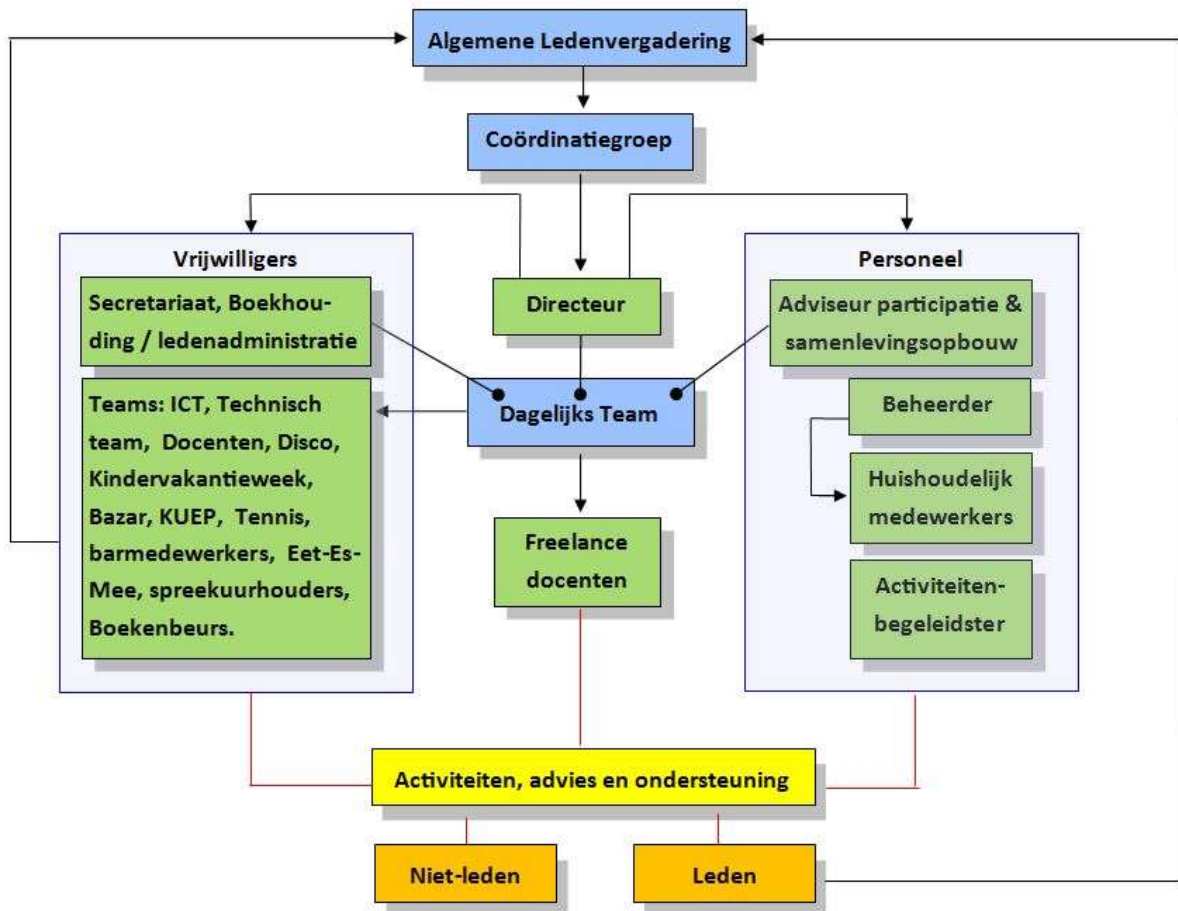
##### • **Kwetsbare burgers en risicogroepen begeleiden en ondersteunen**

Het welzijnswerk ondersteunt en begeleidt op deskundige wijze groepen die risico lopen en ondersteunt kwetsbare burgers integraal en op maat. De voorzieningen vormen een evenwichtige combinatie van aanbod gericht en vraaggericht werken. Daarnaast zorgen een outreachende aanpak en de samenwerking met ketenpartners voor een actieve benadering van kwetsbaren (erop af). De inzet van de ondersteuning en begeleiding van het welzijnswerk is hierbij gericht op participatie en vergroten of behouden van zelfredzaamheid.

### 1.3 VERENIGINGSSTRUCTUUR

De V.V.S.O. WVT is een vereniging en dus is de ledenvergadering uiteindelijk het beleidsbepalende orgaan. De coördinatiegroep treedt op als bestuur van de vereniging. Zij is verantwoordelijk voor de uitvoering van het beleid zoals dat door de ledenvergadering is goedgekeurd. Ruim 200 vrijwilligers zorgen er voor dat WVT vele activiteiten en diensten kan aanbieden tegen relatief lage kosten. In verband met de omvang van de organisatie is continuïteit en de professionele deskundigheid die betaalde krachten kunnen bieden van belang. WVT werkt daarom nadrukkelijk met een combinatie van vrijwilligers en een kern van betaalde krachten. Met de dagelijkse leiding is het dagelijks team belast, dat gevormd wordt door de directeur, de adviseur participatie en samenlevingsopbouw en een vrijwilligster die de administratie verzorgt en tevens zitting heeft in de coördinatiegroep.

## 1.4 ORGANISATIESTRUCTUUR



## 1.5 ACTIVITEITEN EN DOELGROEPEN

WVT ontplooit activiteiten die gericht zijn op het (waar mogelijk in samenwerking met andere verenigingen/stichtingen) vervullen van de sociale en educatieve behoeften van (groepen) bewoners in de gemeente De Bilt. In samenhang daarmee wil WVT de leefbaarheid en de saamhorigheid van de buurt bevorderen met vrijwilligers als middel en doel. Bij het plannen en het realiseren van activiteiten/prestaties wordt door WVT rekening gehouden met de algemene uitgangspunten welzijnsbeleid zoals die zijn neergelegd in het Welzijnsprogramma van de gemeente De Bilt. In tegenstelling tot de recente lokale ontwikkelingen waarbij een eenzijdige nadruk op risicogroepen wordt gelegd, richt WVT zich niet uitsluitend tot deze categorie. Zoals reeds onder hoofdstuk 1.2 werd aangegeven zijn wij van mening dat welzijnswerk voor iedereen is, inclusief (maar niet uitsluitend voor) kwetsbare groepen. Juist vanwege de saamhorigheid, sociale samenhang en preventie – bijvoorbeeld door laagdrempelig mensen uit te nodigen om mee te doen aan activiteiten, achten wij aandacht en een activiteitenaanbod voor zowel risico- als niet-risico groepen van groot belang. Feit is ook dat in een aantal gevallen de activiteiten voor kwetsbare groepen bij WVT financieel gedragen worden door de inkomsten uit activiteiten voor niet-kwetsbare groepen.

### 1.6 AANSLUITING BIJ GEMEENTELIJKE KADERS

Desgevraagd verleent WVT, na overleg en in redelijkheid, medewerking aan de nadere invulling en uitvoering van gemeentelijke trajecten op het gebied van vrijwilligerswerk en sociale activering. Deze medewerking kan de vorm hebben van participatie in of begeleiding van werkgroepen, uitvoering van projectonderdelen, het aanleveren van informatie, het bieden van praktische ondersteuning of het beschikbaar stellen van faciliteiten. De vereniging faciliteert daarvoor een van de servicecentra in de gemeente De Bilt. De voorzieningen zijn algemeen toegankelijk en vormen een (evenwichtige) combinatie van aanbodgericht en vraaggericht werken, waarbij wordt ingespeeld op de behoeften van de verschillende bevolkingsgroepen met diverse sociaaleconomische als ook culturele achtergronden. WVT speelt actief in op deze behoeften, rekening houdend met de beschikbare ruimte en de capaciteit van de personele bezetting.

Binnen de werkterreinen wordt bijzondere aandacht gegeven aan bewegingsactiviteiten (voor jong tot oud) en de doelgroep jeugd (met name gericht op 2-12 jaar).

Verder wordt ook specifieke aandacht gegeven aan mensen die in een achterstandsituatie verkeren of dreigen te raken. Doel van het gevoerde beleid is verkleining van de achterstandsituatie door uiteindelijke bevordering van de maatschappelijke integratie met inachtneming van en met respect voor de eigen culturele identiteit. Voor de betreffende activiteiten, de ondersteuning van de spreekuren, de informatieverstrekking en het ontwikkelen van netwerken zet WVT vrijwilligers, freelancers en formatie uren in.

### 1.7 SERVICECENTRUM WVT

In de gemeente De Bilt zijn nu drie Servicecentra actief. Naast het Servicecentrum van WVT kan men terecht bij Servicecentrum Maartensdijk (in Dijkstate) en Servicecentrum Weltevreden (in De Bilt).



Het doel van de Servicecentra is tweeledig:

Het Servicecentrum is een voorziening met buurthuisfunctie, waarbij, naast ondersteuning, informatie en advies op het gebied van 'Wonen, Welzijn en Zorg', recreatie, ontmoeting, vorming en educatie centraal staan. Dit tweede element is terug te vinden in de vorm van diensten en activiteiten, zoals diverse kortlopende cursussen, doorlopende activiteiten, ondersteuning van buurtinitiatieven, persoonlijke dienstverlening, alsmede ondersteuning en voorlichting in de vorm van een aantal spreekuren. WVT staat daarbij garant voor het (verder) ontwikkelen van laagdrempelig aanbod van activiteiten met speciale aandacht voor kwetsbare groepen (jong en oud).

### 1.8 SOCIAAL TEAM

Om het wijkgericht werken te versterken heeft de gemeente ervoor gekozen om binnen het Sociaal Team drie secties vast te stellen die samenhangen met de drie bovengenoemde Servicecentra. Eén team voor De Bilt, één team voor Groenekan, Hollandsche Rading, Maartensdijk, Westbroek en Bilthoven Noord en één team voor Bilthoven. Het team voor Bilthoven is elke dinsdag aanwezig in het WVT gebouw. In de teams zitten mensen die het gebied en de mogelijkheden goed kennen. In principe zijn alle medewerkers generalisten, ze kunnen dus in principe alle vragen behandelen. Tevens zijn er mensen met specifieke kennis / expertise die -indien nodig- ingezet kan worden. De adviseur participatie en samenlevingsopbouw van WVT sluit aan bij het overleg van het Sociaal team van de stichting MENS.



### 1.9 SAMENWERKING MET DIVERSE INSTELLINGEN



WVT werkt samen met Stichting Mens De Bilt. Het uit zich onder andere in deelname aan afstemmingsoverleg tussen instellingen. Het doel van de samenwerking is het verkrijgen van samenhang in de uitvoering van het gemeentelijk beleid met betrekking tot jeugd en maatschappelijke ondersteuning, het voorkomen van versnippering, vroegsignalering en het zo efficiënt en effectief mogelijk inzetten van middelen wat ten goede komt van de inwoners. WVT faciliteert spreekuren van het sociaal team. Daarnaast biedt WVT ruimte voor bijeenkomsten in het kader van mantelzorg en vinden er onder de naam 'KUBUS' bijeenkomsten plaats die zijn bedoeld voor (jong) volwassenen die graag nieuwe vrienden willen maken maar die het soms lastig vinden contacten te maken. Dit kan bijvoorbeeld komen door een lichte beperking, autisme of niet aangeboren hersenletsel. Verder is er regelmatig afstemmingsoverleg op directieniveau tussen WVT en MENS.



WVT is maatschappelijk partner bij de Stichting Samen voor De Bilt. Doelen zijn o.a. het maatschappelijk ondernemen, waarbij een concrete en praktische bijdrage wordt geleverd aan de Biltse samenleving.



Vanwege de vele door ons georganiseerde sportactiviteiten is WVT lid van de Biltse Sport Federatie. De ledenvergadering wordt bezocht door een afvaardiging van WVT.



Ten behoeve van diverse Europese projecten voor jongeren werkt WVT samen met het Nederlands Jeugdinstituut. Het NJI is, onder andere, het nationaal agentschap voor projecten in het kader van het programma "Erasmus+" van de Europese Unie.



Immigratie- en Naturalisatiedienst  
Ministerie van Veiligheid en Justitie

Sinds 2013 heeft WVT bij de IND de status "Erkend referent voor het verblijfsdoel uitwisseling". Samen met slechts 15 andere organisaties in Nederland is WVT daarmee in staat om ook jongeren van buiten Europa via een verkorte visumprocedure naar Nederland te halen in het kader van projecten binnen het Erasmus+ programma.



WVT is aangesloten bij landelijke brancheorganisatie Sociaal werk Nederland. Deze organisatie behartigt de belangen van de ondernemers in W&MD en treedt op als werkgeversorganisatie.

## 2. PRESTATIES PER WERKTERREIN WVT CONFORM UITVOERINGSOVEREENKOMST MET GEMEENTE

---

De prestatieafspraken hebben diverse werkterreinen. Deze werkterreinen zijn:

- Sociale samenhang en leefbaarheid van dorpen, wijken en buurten.
- Jeugd- en jongerenwerk (op preventie gerichte ondersteuning van jeugdigen met problemen met opgroeien).
- Vrijwilligersondersteuning.
- Deelname aan het maatschappelijk verkeer en voorkomen van uitsluiting en/of eenzaamheid.
- Organisatie.

Voor ieder werkterrein gelden één of meerdere doelgroepen. Deze zijn:

- Jeugd en jongeren.
- Inwoners met een beperking.
- Ouderen.
- Inwoners van buitenlandse afkomst.
- Gezinnen.



## WERKTERREIN 2.1: SOCIALE SAMENHANG EN LEEFBAARHEID VAN DORPEN, WIJKEN EN BUURTEN.

### **Doelstelling**

Het bevorderen van de maatschappelijke en culturele participatie.

### **Thema**

#### **INFORMATIE EN ADVIES**

### **Doelgroep**

Alle doelgroepen

### **Omschrijving**

Het houden van en ruimte beiden aan spreekuren, het vervullen van een sociale EHBO en ombudsfunctie, het actief en passief verstrekken van informatie op een breed terrein en het ontwikkelen, deelnemen en in stand houden van netwerken. Het totaal aan activiteiten is er op gericht om aan de bewoners van het werkgebied gratis of goedkope hulp, advies en informatie te bieden over maatschappelijke aangelegenheden (wonen, welzijn, zorg). De bedoeling is dat de bewoners die gebruik maken van de activiteit, onpartijdig deskundig advies krijgen en zich vervolgens zelf kunnen redden en/of actief verwezen worden naar instanties die hun de juiste hulp of informatie kunnen verschaffen.

### **Prestaties**

Het beheren van een informatieve website over alle diensten die WVT aanbiedt.

Een vrij toegankelijk servicecentrum waar iedere inwoner van De Bilt informatie kan opvragen/krijgen over de activiteiten die de Instelling maar ook onder andere Stichting Mens De Bilt, en CJG organiseert.

Organiseren van diverse gratis spreekuren, voor leden en niet-leden, over onder andere financiële zaken, juridische zaken, gezondheid, opvoeden en opgroeien.

WVT organiseert / faciliteert de volgende spreekuren:

[Aantal dagdelen receptie open voor vragen over Wonen / Welzijn / Zorg alsmede verenigingszaken](#) van maandag tot en met donderdag van 09:00 – 16:00

[Verenigingszaken en informatie](#)

van maandag tot en met donderdag van 09:00 – 16:00 + dinsdagavond 19:00 – 20:00

[Belastingzaken](#) 1 x 2 weken

[Belastingaangifte in de maand maart](#) 8 x per week

[Rechtswinkel](#) 1 x per 2 weken

[Notariszaken](#) 1 x per maand

[Spreekuur VITRAS](#) 1 x per week

[Formulierenspreekuur](#) op afspraak



**Thema**

**DOORVERWIJSFUNCTIE**

**Doelgroep**

Alle doelgroepen

**Omschrijving**

Het signaleren van behoeften en ontwikkelingen in buurten en het aandragen van mogelijke oplossingen en het deelnemen en in stand houden van netwerken.

**Prestaties**

Signaleren van problemen of risicovolle situaties voor de doelgroepen. Deze signalen doorgeven aan de daarvoor bestemde instanties. De activiteiten zijn tevens gericht op: het signaleren van behoeften en ontwikkelingen in de woon- en leefomgeving van het werkgebied; het signaleren van incidenten om gerichte actietrajecten te ontwikkelen en/of acties te ontwikkelen om problemen te voorkomen; het eventueel voeren van gerichte acties rond specifieke problemen en het aandacht besteden aan de problematiek van jeugd- en jongeren en minderheden.

**Thema:**

**ONDERSTEUNING BIJ HET VERBINDEN VAN INWONERS EN PREVENTIE VAN EENZAAMHEID**

**Doelgroep**

Inwoners met een beperking, ouderen, inwoners van buitenlandse afkomst

**Omschrijving**

WVT ondersteunt en begeleidt op deskundige wijze groepen die risico lopen en ondersteunt kwetsbare burgers integraal en op maat. De voorzieningen vormen een evenwichtige combinatie van aanbod gericht en vraaggericht werken.

**Prestaties**

Het bieden van een recreatie ruimte voor ontmoeting, vorming en educatie.

Het organiseren van diverse (interculturele) activiteiten gericht op de diverse doelgroepen.

Het mogelijk maken van activiteiten gericht op deze doelgroepen zoals een Repair Café.

Activiteiten waaraan houders van een U-Pas kunnen deelnemen aanbieden.

**Thema**

**SPORT EN SPEL**

**Doelgroep:**

Alle doelgroepen

**Omschrijving**

Bewegingsactiviteiten zijn gericht op het vergroten van het welzijn en sociale integratie van de bezoekers, in het bijzonder van de bewoners in het werkgebied van WVT.

**Prestaties**

Activiteiten die aansluiten bij iedere doelgroep.

**WERKTERREIN 2.2 JEUGDWET: JEUGD- EN JONGERENWERK (OP PREVENTIE GERICHTE ONDERSTEUNING VAN JEUGDIGEN MET PROBLEMEN MET OPGROEIEN).**

**Doelstelling**

Bevorderen betrokkenheid van jongeren bij en zich inzetten voor het maatschappelijk leven.

### **Thema**

## **JEUGD- EN JONGERENWERK**

### **Doelgroep**

Jeugd en jongeren

### **Omschrijving**

WVT organiseert een sportief activiteiten-aanbod voor jeugdigen in de leeftijd van 6 tot 16 jaar

### **Prestaties**

Organiseren van een jaarrond gevuld activiteitenprogramma gericht op sport, spel en creativiteit ter bevordering van de sociale samenhang.

### **Thema**

## **STIMULERING VAN JEUGDPARTICIPATIE**

### **Doelgroep**

Jeugd en jongeren

### **Omschrijving**

Jeugdparticipatie wordt door de gemeente De Bilt gezien als een belangrijk onderdeel in het kader van jeugdbeleid. Inzet vanuit jongerenwerk en buurthuiswerk is daarbij noodzakelijk. WVT stelt jongeren in staat om activiteiten te organiseren en verantwoordelijkheidsgevoel te ontwikkelen door deelname aan de organisatie en begeleiding van diverse activiteiten en evenementen.

WVT beschikt over een grote groep jongere vrijwilligers in de leeftijd van 13 tot en met 21 jaar, die actieve ondersteuning geven aan activiteiten zoals disco en kindervakantieweek.

WVT is tevens een erkende Europese gastorganisatie ten behoeve van Europees vrijwilligerswerk ("EVS"). In dit kader heeft WVT een accreditatie bij het Nederlands Jeugdinstuut en een status als "erkend referent" bij de IND. Naast "EVS" biedt WVT de mogelijkheid voor verschillende internationale projecten (jongerenuitwisseling, job-shadowing, jongerenparticipatie en study-visit) in het kader van het "Erasmus+" programma.

### **Prestaties**

WVT biedt (disco-) activiteiten voor de jeugd tot en met 12 jaar, ondersteund door ca. 20 jongere vrijwilligers vanaf 15 jaar;

- Participatie van tenminste 60 jongeren tussen de 13 en 21 jaar als vrijwilliger bij o.a. de kindervakantieweek, bazaar en de opbouw van de jaarlijkse kunstexpositie;
- Participatie van allochtone jeugd bij de bazar.
- Deelname aan internationale uitwisselings- activiteiten voor jongeren ter bewustwording over andere culturen (Erasmus+).



## **WERKTWERREIN 2.3 WMO, VRIJWILLIGERS – EN MANTELZORGONDERSTEUNING**

### **Doelstelling**

Stimuleren van vrijwilligerswerk en het behoud van huidige vrijwilligers.

### **Thema**

#### **HET BEVORDEREN VAN MANTELZORG-ONDERSTEUNING**

### **Doelgroep**

Ouderen, Inwoners van buitenlandse afkomst, Gezinnen

### **Omschrijving**

Bemiddeling, informatie en advies, promotie, ontwikkeling en innovatie

### **Prestaties**

Informeren, begeleiden, motiveren en stimuleren van (potentiële) mantelzorgers

### **Thema**

#### **ONDERSTEUNEN VAN VRIJWILLIGERS EN STIMULERING VAN VRIJWILLIGERSWERK**

### **Doelgroep**

Alle doelgroepen

### **Omschrijving**

*Intern:* Bij de uitvoering van de werkonderdelen is de vrijwilliger onmisbaar. De vrijwilliger is voor de vereniging doel en tegelijkertijd ook middel. Doel is de vrijwilliger in die zin dat zijn of haar behoeften door middel van vrijwilligerswerk in meer of mindere mate bevredigd worden.

Voorbeelden van deze behoeften zijn onder meer: erkenning, sociale redzaamheid, professionele redzaamheid. Middel is de vrijwilliger in die zin dat zij het hart vormen van de vereniging. Zonder vrijwilligers is er geen WVT. De agogische beroepskrachten zorgen voor het adviseren, ondersteunen, stimuleren /motiveren van de vrijwilligers en dragen deels bij aan aspecten zoals emancipatie en sociale integratie.

*Extern:* De Bilt beschikt over een integrale ondersteuningsstructuur voor vrijwilligers (organisaties) en mantelzorgers onder de naam VIA (Vrijwillig in Actie) De Bilt. Uitgangspunt is verdere samenwerking van WVT met deze en andere partijen binnen een integrale ondersteuningsstructuur.

### **Prestaties**

Informeren en motiveren door onder andere informele ondersteuning, nieuwsbrieven, informatiebijeenkomsten.

Samenwerken met het steunpunt mantelzorg en VIA De Bilt. Deelname aan het overleg mantelzorgondersteuning. Meedoen aan NL Doet/Vrijwilligers banenmarkt. WVT biedt in 2016 vele mogelijkheden voor vrijwilligerswerk. Een aantal voorbeelden: werkzaamheden zoals technische klussen (reparaties en nieuwe zaken), tuinonderhoud, bijhouden van ledenadministratie en boekhouding, gastvrouwen en –heren, spreekuurhouders belasting, computerdocenten, ICT-team, ondersteuning van tennisactiviteiten disco-avonden voor kinderen, kookteam Eet-es-mee, kindervakantieweek, bazar, boekenbeurs en Kunst Uit Eigen Provincie.

## **WERKTERREIN 2.4 : DEELNAME AAN HET MAATSCHAPPELIJK VERKEER / PARTICIPATIE**

### **Doelstelling**

Het bevorderen van deelname aan het maatschappelijk verkeer en van het zelfstandig functioneren van mensen met een beperking of een chronisch psychisch probleem en van mensen met een psychosociaal probleem.

**Thema**

**WERKERVARINGSPLAATSEN**

**Doelgroep**

Inwoners met een beperking.

**Omschrijving**

WVT heeft mogelijkheden binnen een aantal beheers- en administratieve functies

**Prestaties**

Bieden van werkervarings-plaatsen voor resocialisatie in samenwerking met onder andere de RDWI.



**WERKTERREIN 2.5 ORGANISATIE**

**Doelstelling:**

Het instant houden van een representatieve organisatie

**Thema**

**BEHEER LOCATIE**

**Omschrijving**

WVT beschikt over een eigen gebouw aan de Talinglaan. Daarnaast beschikt WVT over twee tennisbanen en een bijgebouw aan het Sterrenplein.

**Prestaties**

De locatie, waaronder het gebouw en de daarbij horende buitenruimte, in goede orde beheren en onderhouden. WVT zorgt er voor dat de gebouwen en terreinen die in eigendom zijn van WVT voldoen aan de eisen van veiligheid en zoveel mogelijk aan de eisen van toegankelijkheid, bruikbaarheid en bereikbaarheid. WVT streeft het gehele jaar op werkdagen naar openingstijden van 8.30 uur tot 22.00 uur. Op de zaterdagochtenden is het gebouw geopend van 09.30 tot 12.30. De tennisvelden zijn in het zomerseizoen dagelijks (ook 's avonds) beschikbaar. Het gebouw bij de tennisbanen is gedurende het zomerseizoen in het weekend geopend, dankzij de inzet van vrijwilligers.

De accommodaties en banen kennen een goede staat van onderhoud en worden beheerd volgens de daarvoor geldende regels in wetgeving en vergunningen. Het beheer wordt onder verantwoordelijkheid van de coördinatiegroep uitgevoerd door de beheerder en vrijwilligers. In toenemende mate wordt het gebouw van WVT ter beschikking gesteld aan organisaties en samenwerkingsverbanden die bijdragen aan duurzaamheid (BENG, Transition Towns) en informele zorg (Vitras en het Sociaal team De Bilt sectie Bilthoven). Op moment van schrijven wordt gesproken over het bieden van kantoor- en gespreksruimte voor het Sociaal Team sectie Bilthoven. Het sociaal team heeft de wens om zichtbaar en beschikbaar te zijn voor de mensen in de wijk. Er is behoefte aan een werkplek en ruimte om als team elkaar te kunnen ontmoeten en samen te werken alsmede een ruimte om in voorkomende gevallen een gesprek te kunnen voeren met cliënten. Vitras gebruikt een grotere gespreksruimte in verband met de grote toeloop van cliënten.

#### **Thema**

#### **DIGITALISERING**

##### **Omschrijving**

Zowel ten behoeve van de interne als voor de externe communicatie ontwikkelen / verbeteren van digitale technieken.

##### **Prestaties**

Gebruik maken / inzet van digitale ontwikkelingen/ communicatie ten behoeve van een goede dienstverlening dat aansluit op de doelgroepen.

#### **Thema**

#### **SAMENWERKING**

##### **Omschrijving**

WVT werkt samen met andere organisaties in De Bilt. Het uit zich onder andere in deelname aan afstemmingsoverleg tussen instellingen en het waar relevant gezamenlijk organiseren van activiteiten zoals informatiebijeenkomsten.

Het doel van de samenwerking is het verkrijgen van samenhang in de uitvoering van het beleid, het voorkomen van versnippering, vroegsignalering en het zo efficiënt en effectief mogelijk inzetten van middelen wat ten goede komt van de inwoners.

##### **Prestaties**

Samenwerken met diverse organisaties waaronder Stichting Mens De Bilt, Vitras CMD en het Centrum voor Jeugd en Gezin

#### **Thema**

#### **LEDEN**

##### **Omschrijving**

WVT is een vereniging met een ledenbestand

##### **Prestaties**

Het in stand houden van het aantal leden.

### **3. OVERIGE INZET EN AANDACHTSPUNTEN VOOR 2018**

---

Onderstaande onderdelen vormen geen onderdeel van de uitvoeringsovereenkomst met de gemeente, maar vormen desalniettemin een essentieel onderdeel van de aandachtspunten / activiteiten van WVT en dragen direct en indirect ook bij aan gemeentelijke beleidsdoelstellingen.

#### **3.1 RECREATIE, ONTMOETING, VORMING EN EDUCATIE**

---

### **Omschrijving**

Recreatie en ontmoeting vorm te geven door diverse activiteiten voor verschillende leeftijdsgroepen. Vorming en educatie vorm te geven door de uitvoering van cursussen in de ruimste zin van het woord en de organisatie van informatiebijeenkomsten, tentoonstellingen, fora en discussieavonden. De betreffende activiteiten worden georganiseerd door vrijwilligers met waar nodig ondersteuning van de beroepskrachten.

De activiteiten zijn gericht op het vergroten van het welzijn en sociale integratie van de bezoekers, in het bijzonder van de bewoners in het werkgebied van WVT. De educatieve en vormende activiteiten zijn tevens gericht op de ontwikkeling en het vergroten van de kennis in de ruimste zin van het woord van de deelnemers (permanente educatie).

Het beleid van de vereniging is dat deze activiteiten / cursussen:

- laagdrempelig zijn, ook in financiële zin;
- aansluiten bij behoeften welke worden gesignaleerd bij potentiële deelnemers en/of de overige activiteiten van WVT;
- gericht zijn op alle bewoners (dus ook de minderheden en kwetsbaren);
- evenredig worden gespreid voor de verschillende leeftijdsgroepen;
- zo mogelijk methodisch zijn opgezet en gericht zijn op het leren naar behoefte;
- niet certificaat gericht zijn;
- vanuit de exploitatie kostendekkend worden georganiseerd (genoemde activiteiten worden dus niet bekostigd uit subsidie).

### **Prestaties**

Kostendekkend aanbieden van cursussen en activiteiten op het gebied van educatie, creativiteit, creatieve beweging, recreatiesport, kinderopvang en ontmoeting. Waar mogelijk wordt ingespeeld op behoefte en op nieuwe ontwikkelingen.

- Aanbieden van “workshops” (cursus van een dag of dagdeel), onder andere op het gebied van creativiteit en computergebruik.
- Gemiddeld op weekbasis 1100 deelnemers / bezoekers, waarvan ca. 700 bij bewegingsactiviteiten.

## **3.2 BELANGENBEHARTIGING EN ACTIVERING (OPBOUWWERKFUNCTIE)**

### **Omschrijving**

Het mogelijk maken en waar nodig inhoudelijk ondersteunen van bewonersoverleggen, werk- en projectgroepen, het wijkbeheer en de ontwikkeling, deelname en instandhouding van netwerken. In principe vallen hieronder alle wijken ten noorden van de Groenekansweg. Meer concreet wordt er ondersteuning gegeven aan Centrum II, Brandenburg-west, De Leyen, 't Jachtplan en de straten Beatrixlaan, Kometenlaan, Oude Brandenburgerweg, De Wissel, Boogschutter en het Steenbokplein. De ondersteuning is hoofdzakelijk facilitair. Waar nodig is de inzet procesmatig en resultaatgericht, waarbij kernbegrippen zijn: vergroting van inzicht en zelfredzaamheid, medeverantwoordelijk voelen, samenwerking met anderen, vergroten van democratisch inzicht.

### **Prestaties**

De activiteiten zijn gericht op de aanpak van de woon- en leefomgeving in het werkgebied. De ondersteuning van bewoners door WVT is voornamelijk facilitair. Verder kan de bijdrage bestaan uit deelname aan netwerken en contacten met stichting MENS en SSW en uit het onderhouden van informele contacten met en ondersteuning van de doelgroepen.

## **3.3 INTERCULTUREEL WERK / INBURGERING VAN NIEUW- EN OUDKOMERS**

### **Omschrijving**

Uitgangspunt is dat de gesubsidieerde voorzieningen algemeen toegankelijk zijn en vraaggericht werken waarbij wordt ingespeeld op de behoeften van de verschillende bevolkingsgroepen met diverse sociaaleconomische als ook culturele achtergronden.

### **Prestaties**

- *Het (vier dagen per week) ruimte bieden aan een taalklas voor kinderen van statushouders.*
- Het bieden van mogelijkheden en individuele ondersteuning ten behoeve van taalstages;
- Individuele ondersteuning bij het invullen van formulieren via de spreekuren;
- Het bieden van ruimte voor activiteiten van moslimvrouwen;

### **3.4 BIEDEN VAN RUIMTE VOOR HUISWERKBEGELEIDING**

#### **Omschrijving**

Het bieden van huiswerkbegeleiding voor kansarme basisschoolleerlingen op het gebied van woordenschat en rekenen. De begeleiding is bedoeld voor kinderen van alle basisscholen in De Bilt/Bilthoven.

#### **Prestaties**

Het bieden van ruimte voor huiswerkbegeleiding in het gebouw van WVT, op maandag- t/m vrijdagmiddag van 14.30 tot 16.30 uur, in groepjes van 3 à 4 kinderen.

### **3.5 DUURZAAMHEID, REPAIR CAFÉ EN FAIR TRADE**

Sinds 2013 participeert WVT in het platform (v/h pioniersgroep) duurzaamheid van Samen voor de Bilt. Het platform initieert lokale initiatieven op het gebied van duurzaamheid met nadruk op de circulaire economie. Door duurzame initiatieven zichtbaar te maken en ervaringen met elkaar te delen is het de bedoeling om duurzaam handelen eenvoudiger te maken voor lokale instellingen en bedrijven in de gemeente. Het platform organiseert o.a. lunchbijeenkomsten rondom thema's als "de waarde van afval", "circulaire economie" en "de waarde van voedsel".

Transition Towns organiseert 1 x per 6 weken Repair Cafés in het gebouw van WVT. Naast het bieden van ruimte zorgt WVT ook voor deskundige vrijwilligers die ondersteuning bieden bij deze activiteit. Repair Café is een evenement dat draait om repareren. In het Repair Café leren mensen op een andere manier naar hun spullen te kijken en er opnieuw de waarde van in te zien. Het Repair Café draagt bij aan een mentaliteitsverandering die noodzakelijk is om mensen enthousiast te maken voor een duurzame samenleving.





Naast deze activiteit ondersteunt WVT ook de Fair-trade insteek in De Bilt. Fair Trade staat voor eerlijke handel waarbij producenten in ontwikkelingslanden een eerlijke prijs krijgen voor hun product en de omstandigheden waarin zij werken menswaardig zijn. Door gecertificeerde Fair-trade koffie- en theeproducten te verkopen, wil WVT bijdragen aan de vooruitgang van mensen die het een stuk minder goed hebben dan wij.

### 3.6 HET ORGANISEREN VAN JAARLIJKSE GROOTSCHALIGE ACTIVITEITEN

WVT organiseert jaarlijks met inzet van een groot aantal vrijwilligers de volgende grootschalige activiteiten:

- **Plantenbeurs**

Samen met Groei & Bloei organiseert WVT in het voorjaar de jaarlijkse plantenbeurs. Met ruil en verkoop van vaste planten, heesters, stekjes *door en voor vrijwilligers*.

- **Boekenbeurs**

Duizenden boeken, maar ook cd's en grammofoonplaten, gesorteerd op onderwerp staan uitgesteld te wachten om voor een zacht prijsje van eigenaar te wisselen.

- **Kindervakantieweek**

Traditioneel wordt de kindervakantieweek in de eerste week van de zomervakantie georganiseerd. Bij de kindervakantieweek werken gemiddeld 120 vrijwilligers (waarvan minimaal 60 jongeren) intensief samen om maximaal 400 kinderen in de basisschoolleeftijd gedurende vijf dagen een fantastisch dagprogramma te bieden met sport, creativiteit en avontuur. Minimale leeftijd is 4 jaar (peildatum 1 mei).

De kinderen worden ingedeeld in groepen van ongeveer 15 tot 20 jongens en meisjes. Elke groep heeft vaste leiding, afhankelijk van leeftijd en groepsgrootte bestaande uit twee of meer personen. Elke groep heeft altijd minstens één begeleider die deze week eerder heeft meegemaakt. Als er kinderen uit dezelfde schoolgroep zijn opgegeven, komen ze zo veel mogelijk in één groep, maar met een maximum per groep. Kinderen uit combinatieklassen worden per schoolgroep ingedeeld. Een deel van het weekprogramma is aangepast aan de leeftijd: de jongste groepen gaan bijvoorbeeld naar de kinderboerderij of spelen bij warm weer met water. De oudste groepen gaan naar het zwembad of naar het bos. Een aantal activiteiten zijn aangepast aan het thema.



- **Kunst uit eigen provincie**

Aan het eind van elk jaar biedt WVT ongeveer 40 kunstenaars (zowel professioneel als amateur) de mogelijkheid hun werk te presenteren. Voor het bezichtigen van de kunstexpositie wordt geen entreegeld gevraagd. Op deze laagdrempelige wijze hopen wij een breed publiek in de gelegenheid te stellen van diverse vormen van kunst te genieten.

- **Bazar**

De Bazar is een activiteit die meerdere doelen dient. Omwonenden leveren overvloedige spullen aan. Spullen die anders weggegooid zouden worden (focus op “duurzaamheid”). Gedurende een tweetal weken is een grote groep vrijwilligers bezig met sorteren, repareren, schoonmaken van deze tweede hands spullen en opbouwen van de Bazar. Gedurende drie dagen worden de spullen verkocht. Alles bij elkaar zijn zo’n 120 vrijwilligers betrokken bij voorbereiding en uitvoering van de bazaar. (focus op “participatie”). De Bazar biedt daarnaast mensen met een krappe beurs de mogelijkheid om voor weinig geld spullen te kopen (focus op “bijdragen aan positief leefklimaat”). De opbrengst van de Bazar kan worden besteed aan zaken die niet vanuit subsidie of exploitatie kunnen worden betaald. Veelal komen deze “investeringen” ten goede aan de lokale gemeenschap. Zo is er in het verleden bijvoorbeeld een keuken gerealiseerd met Bazar opbrengsten, waarmee nu regelmatig maaltijden kunnen worden bereid voor gemiddeld 70 senioren (focus op “deelname aan het maatschappelijk verkeer / participatie”) en worden er kooklessen gegeven aan zowel kinderen als volwassenen. Niet verkochte spullen (kleding, schoenen, speelgoed, potten en pannen) worden zoveel mogelijk doorgegeven aan instanties en projecten die daarmee andere mensen in en buiten Europa kunnen helpen. In de afgelopen jaren zijn er spullen gegaan naar projecten in Suriname, Polen, Roemenië en landen in Afrika. Vanaf 2014 tot en met 2017 staan investeringen vanuit de Bazar opbrengsten geagendeerd die gerelateerd zijn aan het thema duurzaamheid en het verlagen van energielasten (duurzame lampen, dubbel glas en indien mogelijk zonnepanelen).

### 3.7 AANBIEDEN VAN LEERSTAGES EN MAATSCHAPPELIJKE STAGEPLAATSEN

WVT is sinds 2005 als erkend leerbedrijf opgenomen in de registers van Kenwerk en Calibris, het kenniscentrum voor leren in de praktijk in de sectoren Gezondheidszorg, Welzijn, Sport en Dienstverlening. WVT heeft erkenning voor de kwalificaties

- Sociaal Cultureel werker 4
- Sociaal Pedagogisch werker 3
- Arbeidsmarktgekwalificeerd Assistent
- Facilitair medewerker 2
- Sport & bewegen – leider
- Sport & bewegen – begeleider
- Pedagogisch medewerker
- Leisure & hospitality

Gelet op de bezuinigingen vanaf 2017 en beschikbare beroepsuren voor begeleiding zal echter slechts in zeer beperkte mate ruimte kunnen worden geboden aan stageplaatsen.

### 3.8 ROEFELDAG

Tijdens een Roefeldag kunnen kinderen een kijkje achter de schermen nemen bij bedrijven, winkels, instellingen en organisaties en waar mogelijk actief meehelpen. Hierdoor maken ze al jong kennis met allerlei verschillende beroepen, (vrijwilligers-) werkzaamheden, sport- spel en culturele activiteiten en hobby's. Ook WVT stelt kinderen in de gelegenheid om een kijkje achter de schermen te nemen.

### 3.9 DEELNAME AAN DE U-PAS

Om deelname aan maatschappelijke activiteiten voor minder draagkrachtigen te stimuleren en sociaal isolement te voorkomen, participeert WVT onder voorbehoud in de kortingsregeling voor U-pashouders, waarbij korting op de contributie en tussen de 25 en 100 % korting wordt gegeven op de activiteiten.

### 3.10 KWALITEITSBELEID

Bovengenoemde diensten en activiteiten worden jaarlijks getoetst tijdens de algemene ledenvergadering. Daarnaast wordt 1 keer in de paar jaar een grootschalig klanttevredenheidsonderzoek gehouden dat zich richt op:

- Beoordeling / evaluatie m.b.t. geboden producten (activiteiten / diensten)
- Signaleren van algemene beeldvorming t.a.v. WVT en meer specifiek m.b.t. algemene indruk / klantvriendelijkheid / servicegerichtheid / gebruik van website / programmaboekje en ledenblad.

Het klanttevredenheidsonderzoek is gericht op de volgende doelgroepen:

- Jeugd en jongeren bij met name de bewegings- en zelfverdedigingsactiviteiten
- Volwassenen bij cursussen en bewegingsactiviteiten
- Ouderen bij ontmoetings- en bewegingsactiviteiten

Daarnaast (secondair) onderzoek gericht op interne vrijwilligersstructuur: signaleren van interne vragen / behoeften / ideeën onder medewerkers (vrijwilligers).

### 4. PERSONELE EN VRIJWILLIGE INZET

---

Voor het totaal aan werkzaamheden zet WVT vrijwilligers, freelancers en formatie uren in.

#### Specificatie Personele inzet 2017

<u>CAO categorie:</u>	<u>uur p/w</u>	<u>fte</u>	<u>bekostiging</u>
1 leidinggevende 3	36	1	uit subsidie
1 Sociaal cultureel werker 2	36	1	uit subsidie
1 beheerder	36	1	uit subsidie
1 huishoudelijk medewerkster	32	0,89	uit subsidie
1 huishoudelijk medewerkster	19	0,53	uit subsidie
1 activiteitenbegeleidster	9,5	0,26	uit exploitatie
Totaal: 6 werknemers	168,5 uur	4,7 fte (afgerond)	